

# Isolastic

**Латексова добавка за придаване на повече еластичност на лепила на циментова основа**



**Isolastic** е синтетичен полимер, който при смесване с **Kerabond**, **Kerabond T**, **Kerafloor** или **Adesilex P10** подобрява техните експлоатационни качества и деформируемост, отговаряйки на изискванията на клас C2 (подобро лепило на циментова основа за **Kerabond T** и **Kerafloor**) или C2E (подобро лепило на циментова основа с разширено отворено време за **Kerabond**), съгласно европейски стандарт EN 12004, както и на изискванията на клас S1 (лепило, поддаващо се на деформиране) или S2 (лепило, поддаващо се на голямо деформиране), в зависимост от това дали се използва в чист вид или разреден с вода.

## **ОБЛАСТИ НА ПРИЛОЖЕНИЕ** **ISOLASTIC + KERABOND** или **KERABOND T**

За лепене във вътрешни помещения и на открито на:

- Всякакъв вид керамични плочки (двойно печени, еднократно печени, грес, клинкер, стъклена мозайка, порцеланови плочки и др.);
- Каменни материали и плочки с голям размер (над 30x30 см).

### **Примери за приложение**

- Керамични плочки върху подови отоплителни инсталации;
- Керамични плочки и каменни материали на открито (фасади, плувни басейни, балкони, тераси);
- Керамични плочки върху готови бетонни стени (носещи панели, завършени бани);
- Керамични плочки върху стари подови покрития (керамика, мрамор, теракота, дърво и др.);
- Керамични плочки върху асфалтови замазки или основи;
- Керамични плочки върху основи, поддаващи се на деформиране (плоскости от гипскартон, железобетон, фиброциментови плоскости и др.).

## **ISOLASTIC + KERAFLOOR**

За лепене във вътрешни пространства и на открито на:

- Големи по размер керамични плочи (над 30x30 см);
- Оребрени клинкерни плочи, теракота, каменни плочи и др., които се нуждаят от слой лепило с дебелина по-голяма от 5 мм;
- Керамични плочки върху основи с неравности до 15 мм.

### **Примери за приложение**

- Керамични плочки и каменни материали на открито (фасади, плувни басейни, балкони, тераси), както и върху основи, поддаващи се на деформиране;
- Голям размер керамични подови плочи, положени върху подови отоплителни инсталации.

## **ISOLASTIC, РАЗРЕДЕН С ВОДА В СЪОТНОШЕНИЕ 1:1 + ADESILEX P10**

За лепене по вътрешни и външни подове или вертикални повърхности на стъклена или керамична мозайка с хартиен гръб или мрежа, включително и тежки плочи.

### **Примери за приложение**

- Полагане на стъклена или керамична мозайка върху нехигроскопични повърхности (**Mapelastic**, **Maregum WPS**, съществуващи плочки и др.).
- Полагане на стъклена или керамична мозайка в плувни басейни, резервоари за съхранение и др., или дори върху хигроскопични повърхности.
- Полагане на стъклена или керамична мозайка върху подвижни повърхности (плоскости от гипскартон, подсилен цимент, фиброцимент, всякакви материали от дърво, но само ако са добре закрепени).

### **ТЕХНИЧЕСКИ ХАРАКТЕРИСТИКИ**

**Isolastic** е рядка розово-бяла течност, която се състои от водна дисперсия на изключително еластичен полимер и когато се смеси с лепила на циментова основа спомага за подобряване на прилепването към

# Isolastic

всякакви повърхности, а също така и за деформируемостта и непромокаемостта веднага след втвърдяване.

## ПРЕПОРЪКИ

Когато **Kerabond**, **Kerabond T**, **Kerafloor** или **Adesilex P10** се смесят с **Isolastic** не трябва никога да се използват за:

- Полагане на каменни плочи, които са подложени на влага;
- Полагане на мрамор или естествени камъни, при които има опасност от поява на мухъл или петна от влага;
- Полагане на плочки в резервоари, пливни басейни или хладилни помещения, които трябва да влязат в експлоатация много бързо;
- Полагане върху метални, гумени, PVC повърхности и линолеум.

При сух и горещ климат лепилото, получено при смесване на **Isolastic** с **Kerabond**, **Kerabond T**, **Kerafloor** или **Adesilex P10** има кратко отворено време и се образува тънка повърхностна коричка, която трябва да се отстрани чрез повторно размазване с мистрия.

## НАЧИН НА ПРИЛОЖЕНИЕ

### Подготовка на основата

Всички основи, върху които се полага **Kerabond**, **Kerabond T**, **Kerafloor** или **Adesilex P10 + Isolastic** трябва да са гладки, механично здрави, без изронени участъци, мазнини, масла, бои, смоли и др.

Предварително отляти бетонни елементи или изляти на място трябва да се втвърдяват поне 3 месеца при благоприятни климатични условия. Покритията на циментова основа не трябва да се свиват след полагане на керамични плочки, затова при топло време замазките трябва да съхнат поне 1 седмица за см дебелина.

Циментовите замазки трябва напълно да изсъхнат за поне 28 дни, освен ако не са използвани специални свързващи материали на MAPEI като **Mapesem**, **Mapesem Pronto**, **Topcem** или **Topcem Pronto**.

Повърхности, които се намират на много топло или са подложени на директна слънчева светлина трябва да се охладят чрез напръскване с вода.

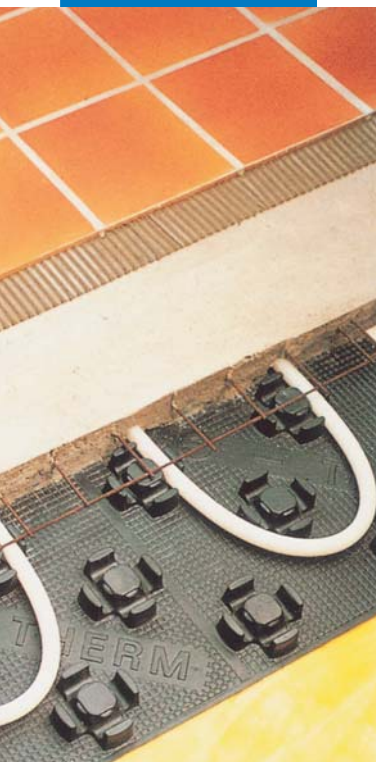
Гипсовите основи и анхидритните замазки трябва да се изсушат напълно (макс. остатъчна влага 0,5%), да са достатъчно твърди и без прах. Много е важно да се обработят с грунд **Primer G** или **Mapesprim SP**. Повърхности, подложени на много влага трябва да се грундират с **Primer S**.

### Съотношения

Съотношението се определя от степента на деформируемост, която се изисква за лепилото: **Isolastic** може да се използва като пълен заместител на вода, когато се изисква лепилото да се подава на голямо деформиране (клас S2, съгласно EN 12004),



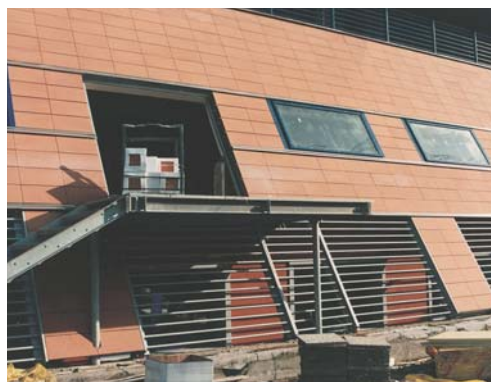
Полагане на големи по размер плочки с **Kerabond T+Isolastic**



Полагане върху отоплителна инсталация

Полагане на теракотено покритие на открито върху бетонна конструкция с **Kerafloor+Isolastic** – Болница "Версилия", Камайоре (Лука), Италия

(горе дясно) – Пример за полагане на гранит с **Kerafloor + Isolastic** – Замък Hranice (Република Чехия)



т.е. за основи, които са подложени на големи изменения като бетонни конструкции с по-малко от 6 месеца втвърдяване, за големи по размер плочи или плоскости (над 900 см<sup>2</sup>) или за такива, които са обект на значителни резки промени в температурата.

За по-голяма здравина може да се използва 50% **Isolastic** (смес 1:1 с вода), когато се изисква деформируемо лепило на циментова основа (клас S1, съгласно EN 12004), т.е. върху умерено неустойчиви основи, върху достатъчно втвърдени бетонни конструкции, за малък размер плочки (мозайка и др.).

**Kerabond** или **Kerabond T**: 25 кг торба **Kerabond** или **Kerabond T** се смесва с около 8,5 кг **Isolastic**.

**Kerafloor** + 100% **Isolastic**: 25 кг торба **Kerafloor** се смесва с около 7,5 кг **Isolastic**. Когато се използва 50% **Isolastic** за здравина се смесва внимателно, за да се запази една част от **Isolastic** и друга част чиста вода.

Приблизително 8 кг смес от **Isolastic**+вода са нужни за 25 кг торба **Kerabond** или **Kerabond T**. Приблизително 7 кг смес от **Isolastic**+вода са нужни за 25 кг торба **Kerafloor**.

**Adesilex P10** трябва винаги да се смесва с **Isolastic**, разреден с вода в съотношение 1: 1. За всеки 25 кг торба **Adesilex P10** са нужни приблизително 4,5 кг **Isolastic** и 4,5 кг вода.

### Подготовка на сместа

Прахта се изсипва при течността при постоянно бъркане с механична бъркалка на ниска скорост до получаване на гладка пастообразна смес без никакви бучки. Сместа се оставя за няколко минути, след това се разбърква отново и се нанася.

### Полагане на сместа

Сместа се нанася със средна по размер назъбена мистрия. Мистрия се избира така, че да се покрие с лепило 65-70% от гърба на плочките за вътрешни стени и повърхности с леко натоварване и 100% за повърхности с интензивно натоварване и при работа на открито.

За добро прилепване най-напред се нанася тънък слой от сместа върху повърхността чрез правия край на мистрията, веднага след това се нанася слой от сместа с необходимата дебелина чрез подходяща назъбена мистрия, в зависимост от типа и размера на плочките.

## ТЕХНИЧЕСКИ ДАННИ (величини)

В съответствие с:

- Европейски стандарт EN 12004 като C2 (с Kerabond T) или C2E (с Kerabond)
- Европейски стандарт EN 12004 като S1 и S2, съгласно типа използвано лепило и съответния разтвор с Isolastic
- Американски ANSI A 118.1 и 4 – 1999
- Американски ANSI A 136.1 Тип 1
- Канадски 71 GP 30 M тип 2

### ПРОДУКТОВИ ХАРАКТЕРИСТИКИ

Тип:	прах
Цвят:	розово бял
Плътност (г/см³):	1,03
pH:	7
Съдържание на сухо вещество (%):	35
Вискозитет по Брукфилд (mPa-s):	40
Продължителност на съхранение:	24 месеца в оригиналната опаковка. Да се пази от замръзване
Клас на опасност на продукта според ЕС 1999/45:	няма. Преди използване трябва да се направи справка с раздела "Инструкции за безопасност при подготовка и полагане" и информацията върху опаковката, както и Листа с данните за безопасност.
Клиентска класификация:	3906 90 00

### ДАННИ ЗА ПРИЛОЖЕНИЕ (при +23°C и 50% влажност на въздуха)

	Kerabond или Kerabond T+ Isolastic	Kerafloor+ Isolastic	AdesilexP10+ Isolastic разтвор 1:1
Съотношение при смесване:	100:33	100:30	100:36 (18 части вода и 18 части Isolastic)
Консистенция на сместа:	пастобразна	пастобразна	кремообразна
Цвят:	сив/бял	сив	бял
Плътност на разтвора (кг/м³):	1,500	1,600	1,450
pH на сместа:		над 12	
Годност за употреба след смесване:		8 часа	
Температура на приложение:		от +5°C до +40°C	
Отворено време (по EN 1346):	20-30 мин.	20-30 мин.	30 мин.
Време за регулиране:	прибл. 45 мин.	прибл. 45 мин.	45 мин.
Готовност за фугиране на стени:	след 4-8 часа	след 6-8 часа	след 4-8 ч
Готовност за фугиране на подове:	24 часа	24-36 часа	24 часа
Време на стягане преди да се стъпва:	24 часа	24-36 часа	24 часа
Готово за ползване:	14 дни	14 дни	14 дни

### ТЕХНИЧЕСКИ ХАРАКТЕРИСТИКИ СЛЕД ПОЛАГАНЕ

	Kerabond или Kerabond T+ Isolastic	Kerafloor+ Isolastic	Adesilex P10+ Isolastic разтвор 1:1
Якост на връзката съгласно EN 1348 (N/мм²):			
– първоначално (след 28 дни):	2,4	2,0	2,1
– след топлинно въздействие:	2,5	2,1	3,0
– след потапяне във вода:	1,6	1,4	1,3
– след процеси на замръзване/разтапяне:	1,8	1,5	1,4
Устойчивост на алкали:		отлична	
Устойчивост на мазнини:		отлична (слаба за растителни мазнини)	
Устойчивост на разтворители:		отлична	
Експлоатационна температура:		от -30°C до +90°C	
Деформируемост съгласно EN 12004:	> 5 мм S2 много деформируем	> 5мм S2 много деформируем	> 2,5 S1 деформируем



Хидроизолация, изравняване и полагане на настилка с Kerabond T+Isolastic



Полагане върху стари плочки



Полагане на KERAION върху стена

Всякаква допълнителна информация за продукта се предоставя при запитване или на адрес [www.mapei.com](http://www.mapei.com)



“Порцеланови” теракотени плочки, положени с Kerabond+Isolastic, Civic Center, Северен Йорк Онтарио (Канада)

#### Например:

##### Тип плочка

Мозайки или плочки

до Размер 5x5 см

До 10,8x10,8 см

До 20x20

Над 20x20

Голям размер,

клинкерни

Плочки, естествен

камък и др.

##### Размер на мистрията

3-4 мм

5 мм

6 мм

според гърба на плочката

Мистрия за Kerafloor

#### Полагане на плочки

Препоръчват се същите изисквания като за лепилото, което е смесено с **Isolastic**. Но трябва да се отделя по-голямо внимание на отвореното време, което при същата относителна температура и влажност леко ще се намали в сравнение с отвореното време на основния продукт.

**Забележка:** При полагане на открито в плувни басейни, резервоари, големи по размер повърхности (над 400 см<sup>2</sup>) или подове, които се обработват на място се препоръчва да се нанесе и един слой лепило върху задната страна на плочката, за да се гарантира отличен контакт и да се избегнат всякакви празни места. Винаги трябва да се внимава да не се образува повърхностна коричка. Препоръчително е да не се работи при температури под +5°C и над +40°C.

#### УПЛЪТНЯВАНЕ И ФУГИРАНЕ

Фугите по стените между керамични плочки могат да се запълват след 4-8 часа, а фугите по пода - след 24-36 часа с подходящи фугиращи продукти на циментова или епоксидна основа от серията на MAPEI, които се предлагат в различни цветове. Дилатационните фуги трябва да се запълват със специфичните уплътнители на MAPEI.

#### ГОТОВО ЗА СТЬПВАНЕ

Подовите са готови за стъпване след около 24 - 36 часа.

#### ГОТОВО ЗА ПОЛЗВАНЕ

Повърхностите са готови за ползване след около 14 дни. Резервоарите и плувните басейни могат да се напълнят с вода след 4 седмици.

#### Почистване

Инструментите могат да се почистват с вода, преди изсъхване на лепилото. След това почистването става много трудно, но може да се извърши с разтворител като например бял спирт.

#### РАЗХОДНА НОРМА (кг/м<sup>2</sup>)

	Мозайки и малки по размер плочки	Нормални по размер плочки (до 20x20 см)	Големи по размер плочки за вътре и на открито
Kerabond, Kerabond T	2	3,5	5-6
Isolastic	0,7	1,2	1,7-2
Kerafloor	2	3,5	5-6
Isolastic	0,6	1	1,5-1,8
Adesilex P10	2	-	-
Isolastic + water	0,35	-	-

#### ОПАКОВКА

Варели по 25, 10 и 5 кг и кутии по 1 кг.

#### СЪХРАНЕНИЕ

**Isolastic** може да се съхранява 24 месеца в оригинална опаковка. Да се пази от замръзване.

#### ИНСТРУКЦИИ ЗА БЕЗОПАСНОСТ ПРИ ПОДГОТОВКА И ПОЛАГАНЕ

**Isolastic** не е опасен продукт, съгласно изискванията на стандартите по класификацията на продукти. Препоръчва се използването на защитни ръкавици и прилагането на обичайните предпазни мерки, които се взимат при работа с химически продукти. Повече и пълна информация относно безопасността при употреба на нашия продукт може да се намери в последния ни Лист с данни за безопасност на материала.

#### ПРОДУКТ ЗА ПОЛЗВАНЕ ОТ ПРОФЕСИОНАЛИСТИ.

#### ВНИМАНИЕ

Всички технически детайли и препоръки, които се намират в този технически лист отговарят на знанията и широкия опит на фирмата и трябва да се взимат под внимание, при всякакви обстоятелства, само като указание и предмет на одобрение след дългосрочно, практическо приложение. По тази причина, всеки който използва този продукт трябва предварително да се увери, че това е подходящият продукт за това приложение. Във всички случаи потребителят носи отговорност за последиците, произтичащи от употребата му.

Най-актуалната версия на Техническата карта е на ваше разположение на нашия уеб сайт [www.mapei.com](http://www.mapei.com)



Пример за полагане на клинкер върху бетон с Kerabond+Isolastic-Кула “New Telecommunication” -гр. Кувейт, Кувейт